



דגם JF94 חשמלי מדריך למשתמש

אישורים:



עבור גריל אוטומטי שקיבל אישור CE

למען בטיחותך:

אין לאחסן או להשתמש בדלק או בגזים/נוזלים דליקים אחרים בקרבתם של מכשיר זה או מכשיר אחר.

אזהרה:

התקנה, התאמה, שינוי או תחזוקה לקויים עלולים לגרום לנזק ברכוש, לפציעה או למוות. קרא בעיון את הנחיות ההפעלה והתחזוקה לפני התקנת הציוד או הטיפול בו.

אין לאחסן חומרים דליקים באזור הגריל. יש לאפשר זרימה חופשית של האוויר המשמש לבעירה ושל האוויר המשמש לאוורור. אסור לצוות ההפעלה לבצע פעולות תחזוקה או תיקון. צור קשר עם הספק המורשה של Nieco.

חשוב: שמור את המדריך במקום בטוח, כדי שתוכל להיעזר בו בעתיד

אזהרה

1. אין לאחסן או להשתמש בדלק או בגזים/נוזלים דליקים אחרים בקרבתם של מכשיר זה או מכשיר אחר.
2. אין לאחסן חומרים דליקים באזור הגריל. יש לאפשר זרימה חופשית של האוויר המשמש לבעירה ושל האוויר המשמש לאוורור. צוות ההפעלה אינו מורשה לבצע פעולות תחזוקה או תיקון. צור קשר עם הספק המורשה של Nieco.
3. אין להפעיל את המכשיר באזורים שבהם ייתכן שימוש בסילון מים.
4. אין לנקות את המכשיר בסילון מים.
5. יש להחליף כבלי חשמל פגומים רק במרכזי שירות שאושרו על ידי היצרן.
6. יש להתקין בין המכשיר לשקע החשמל מפסק רב-קוטבי והפרדת מגעים בעובי 3 מ"מ לפחות.
7. מומלץ להציב את המכשיר בסביבה שבה הקירות, למשל, עשויים מחומרים בלתי-דליקים. אם הדבר אינו אפשרי, יש לכסות את הקירות בחומר מבודד ובלתי-דליק מתאים ולהישמע היטב לתקנות מניעת השריפות.
8. לאנשים (כולל ילדים) בעלי מגבלה גופנית, חושית או שכלית, או חסרי ניסיון וידע, מותר להשתמש במכשיר רק אם הם קיבלו מאדם האחראי לבטיחותם הנחיות או הדרכה בנוגע לשימוש במכשיר. יש להשגיח על ילדים כדי לוודא שהם לא משחקים במכשיר.

חשוב:

שמור את המדריך במקום בטוח כדי שתוכל להיעזר בו בעתיד

הערות למתקין

1. רמת האטימות הנקובה של מעטפת המכשיר היא 20 IP.

2. דירוג ההספק הנקוב: 415–380 וולט ב-30, 25 אמפר

דגם	קו"ט	דיאגרמת חשמל
JF94E	19	20110
צריכה ממוצעת מחושבת	16	

3. התקנת המכשיר צריכה להתבצע על ידי טכנאי מוסמך, בהתאם לכל החוקים והתקנות המקומיות התקפים במדינה הרלוונטית ולדרישות של סמכויות השיפוט.

4. יש לחבר את המכשיר לאספקת החשמל באמצעות תקע בעל הארקה מתאימה.

תוכן העניינים

5	א. מידע כללי	5
5	1.א תיאור	5
5	2.א פרטי אחריות	5
6	3.א שירות/סיוע טכני	6
6	4.א מידע בטיחות	6
8	התקנת המכשיר	8
8	1.ב בטרם ההתקנה	8
8	2.ב הצבה	8
8	3.ב פילוס	8
8	4.ב דרישות עבור קולט האדים	8
8	5.ב מרווח	8
8	6.ב חיבור חשמל	8
8	7.ב בדיקה לפני הפעלה	8
	9 ג. הפעלה	
9	1.ג פקדים ומחוננים	9
11	2.ג נוהל הדלקה מפורט	11
12	3.ג נוהל כיבוי	12
13	4.ג פעולות בקרה	13
14	ד. הרכבה/פירוק וניקוי	14
27	ה. פתרון בעיות	27
28	ו. שרטוטי מיקום החלקים	28
31	ז. דיאגרמת חיווט	31
34	ח. מפרט	34

א. מידע כללי

1.א תיאור

בדגם הגריל האוטומטי JF94E של Nieco נעשה שימוש בטכנולוגיית האוויר BroilVection™ הרשומה פטנט, שנו-ללת ניצול של החום הנפלט לצורך צמצום ניכר באנרגיית הצלייה. ה-JF94 גם קל לניקוי וכולל מערכת בקרה פשוטה ואינ-טואיטיבית, שעוזרת לפתור בעיות צלייה ומגדילה את יכולת השליטה של המפעיל בתנאי הצלייה.

במדריך מובאים נוהלי הבטיחות, ההתקנה וההפעלה של דגם הגריל האוטומטי JF94E מבית Nieco. אנו ממליצים לקרוא את כל המידע המובא במדריך בטרם ההתקנה וההפעלה של הגריל.

2.א פרטי אחריות

קרא בעיון את תנאי האחריות המוגבלת המפורטים במדריך.

אם היחידה מגיעה פגומה יש ליצור קשר מיד עם חברת ההובלה ולהגיש להם תביעת נזק. במקרה של הגשת תביעה, שמור את כל חומרי האריזה. האחריות לנזק שנגרם בהובלה מוטלת על הרוכש. נזק זה אינו מכוסה ע"י האחריות.

לא ניתן להרחיב את האחריות:

- לנזקים שנגרמו במהלך המשלוח או לנזקים הנובעים משימוש לקוי.
- להתקנה של חברות לשירותי חשמל.
- לתחזוקה רגילה כפי שמתואר במדריך.
- לתקלות הנובעות מתחזוקה לקויה שלא בוצעה בהתאם לשלבים המפורטים במדריך זה או להדרכות הרלוונטיות שניתנו.
- לנזק הנגרם משימוש לרעה או טיפול לא זהיר החורגים מנוהלי ההפעלה הרגילים המפורטים במדריך זה.
- לנזק הנגרם מחדירת לחות לרכיבי החשמל.
- לנזק הנגרם מטיפול שלא כדין או הסרה של אמצעי בטיחות כלשהם.

חשוב!

שמור את המדריך כדי שתוכל להיעזר בו בעתיד. במקרה של העברת היחידה לבעלים אחר, הקפד למסור את המדריך יחד עם הציוד.

חשוב

Nieco Corporation שומרת לעצמה את הזכות לערוך שינויים במפרט ובתכנון המוצר, בהתאם לתנאים וההתניות הכלליים שמפורטים בהסכם עם BURGERS KING®/הספק. הספק. תיקונים אלו אינם מקנים לקונה זכות לבצע שינויים, שיפורים תוספות או החלפות תואמים בציוד שנרכש בעבר.

א.3 שירות/סיוע טכני

במקרה של בעיות כלשהן בהתקנה או הפעלה של הגריל, יש ליצור קשר עם המפיץ המורשה של חברת Nieco באזור מגוריך.

מלא את הפרטים הדרושים בהמשך, ודאג להכין מראש לפני פנייה למרכז השירות המורשה. המספר הסידורי מופיע בלו-חית הערכים הנקובים, שנמצאת בדופן הגריל.

_____	המוכר:
_____	תאריך הרכישה:
_____	מס' הדגם:
_____	מס' סידורי:



כדי לברר את שם המפיץ המורשה של Nieco באזור המגורים שלך, התקשר למספר 800 821-2141 (רק בארה"ב).



יש להשתמש רק בחלקי חילוף מקוריים של חברת Nieco עבור הגריל. שימוש בחלקי חילוף של מפיצים ומרכזי שירות שלא אושרו על ידי חברת Nieco יגרום לביטול האחריות ועלול לפגוע באופן משמעותי באיכות הפעולה של הגריל. Nieco ו-Burger King Corporation יצרו יחד סדרת תקנים בנושאים של ביצועי גריל, איכות מזון ובטיחות מזון. שימוש בחלקי חילוף לא מקוריים של Nieco עלול להשפיע על קריטריונים אלו ולפגוע באיכות הפעולה של הגריל, באורך חיי החלקים ובבטיחות המזון. מפיצים מורשים של Nieco עברו הדרכה במפעל החברה וברשותם אספקה מלאה של חלקים המיועדים לגריל האוטומטי של חברת **Nieco**.



אם אינך מצליח לאתר מפיץ מורשה של Nieco, ניתן ליצור קשר ישירות עם החברה בטלפון 707 284-7100.



א.4 מידע בטיחות חשוב

לאורך המדריך כולו ניתן למצוא מילות ושלטי בטיחות המציגים סוגיות בטיחות חשובות ביחס להפעלה או תחזוקה של הציוד:

 אזהרה 
אזהרה כללית. מידע חשוב לגבי תקינות הפעולה של הציוד. הפרת ההנחיות תיצור סיכון להסבת נזק לציוד ו/או לפגיעה קשה או מוות.

 אזהרה 
אזהרת חשמל. מידע על סיכון התחשמלות. הפרת ההנחיות תיצור סיכון להסבת נזק לציוד ו/או לפגיעה קשה או מוות.

 זהירות 
זהירות כללית. מידע חשוב לגבי תקינות הפעולה של הציוד. הפרת ההנחיות תיצור סיכון להסבת נזק לציוד.

 אזהרה 
אזהרת משטח חם. מידע חשוב לגבי השימוש בציוד וחלקים. הפרת ההנחיות תיצור סיכון לפגיעה.

א.4 מידע בטיחות חשוב (המשך)

יש להיעזר בקווים המנחים שלהלן בנוסף לאזהרות וסמלי זהירות המופיעים במדריך של הגריל האוטומטי של Nieco:

- יש לקרוא את כל ההנחיות לפני השימוש בציוד, ולהישמע להן.
- יש להתקין או להציב את הגריל רק עבור השימוש המיועד המתואר במדריך.
- אין להפעיל את הציוד אם אחד הכבלים או התקעים נפגע, אם תפקודו לקוי או אם נגרם לו נזק אחר.
- רק לאנשי צוות מוסמכים מותר לטפל בציוד. צור קשר עם מפיץ Nieco באזור מגוריך בנוגע להתאמות או תיקונים.
- יש להשתמש רק בחלקי חילוף מקוריים של חברת Nieco עבור הגריל. הפרת הנחיה זו תגרום לביטול האחריות, והיא עלולה להשפיע באופן משמעותי על תפקוד הגריל. Nieco ו-Burger King Corporation יצרו יחד סדרת תקנים בנושאים של ביצועי גריל, איכות מזון ובטיחות מזון. שימוש בחלקי חילוף לא מקוריים של Nieco עלול להשפיע על קריטריונים אלו ולפגוע באיכות הפעולה של הגריל, באורך חיי החלקים ובבטיחות המזון.

יש להקפיד לציית לאזהרות שלהלן, המופיעות לאורך המדריך:

- לפני הביצוע של פעולות טיפול, תחזוקה או ניקוי בגריל, כבה את הגריל והוצא את התקע משקע החשמל.
- יש להניח תמיד לגריל להתקרר לגמרי לפני הביצוע של פעולות טיפול, תחזוקה או ניקוי. אי-המתנה עד לקירור מלא של הגריל תיצור סיכון לפציעה.
- ייתכן שיוזכר בנהלים הכלולים המדריך שימוש במוצרים כימיים. ל-Nieco Corporation אין המלצה על חומרי ניקוי או מסירי שומנים ספציפיים. השתמש רק בחומרים כימיים שאושרו לשימוש ב-BURGER KING® SYSTEM.
- יש לבצע הארקה של הגריל בהתאם לתקנות החשמל המקומיות כדי למנוע אפשרות של התחשמלות. יש להקפיד על הארקה של שקע חשמלי וקו חשמל נפרד הכולל הגנה ע"י נתיכים ומפסקים אוטומטיים בדירוג מתאים.
- יש לבצע את כל חיבורי החשמל בהתאם לתקנות החשמל המקומיות ולכל החוקים הרלוונטיים.
- חובה להשתמש בציוד אורור מתאים (לפי הדירוג המופיע במדריך זה) יחד עם הגריל. אי-הקפדה על אורור נכון של היחידה ואי-שמירה על מרווחי פעולה בטוחים (כמצוין במדריך זה) מגדילות את הסיכון לשריפה. במקרה חירום יש לפעול כמפורט בהנחיות כיבוי החירום של הגריל.
- אין לנסות להפעיל את המכשיר במקרה של תקלה באספקת החשמל.

אזהרת סיכון התחשמלות. הפרה של ההנחיות תיצור סיכון לפציעה קשה או מוות:

- המכשיר מצריך שימוש בהארקה.
- במקרה של ספק, יש לברר עם חשמלאי מוסמך אם המכשיר מוארק כנדרש.
- אין לשטוף במים את קופסת הבקרה או סביבתה, עקב הסיכון לפציעה קשה או מוות כתוצאה מהתחשמלות.

אזהרה: טמפרטורה גבוהה ומשטח חם הפרת הנהלים תיצור סיכון לפציעה קשה:

- אין לנסות לבצע לגריל פעולות ניקוי, פירוק או תחזוקה לפני שהוא מתקרר לגמרי בהתאם להוראות שמופיעות במדריך.

ב. התקנה

1. בטרם ההתקנה

יש לפרוק את הגריל ולבדוק אם נגרם נזק בהובלה. יש להסיר את הסרט שמאבטח את חלקי המכשיר ולהתקין את החל-קים במיקום המתאים. אם נגרם נזק גלוי או נסתר לחלק כלשהו של הגריל, צור קשר עם ספק ההובלה. אחריות היצרן לא מכסה נזק שנגרם בהובלה.

2. הצבה

יש לציית להוראות ההצבה אם הטכנאי לא מבצע פעולה זו.

3. פילוס

התכנון של מערכת ניקוז השומנים מבוסס על זרימה מכוח הכבידה. לכן חשוב במיוחד להציב את הגריל על משטח מפולס.

4. דרישות עבור קולט האדים

יש להתקין את המכשיר מתחת לקולט אדים בגודל מתאים. יש לוודא שהאוויר המשמש לצורכי בעירה ואוורור זורם ללא הפרעה. לצורך הפעלה בטוחה ונכונה נחוצה אספקת אוויר מתאימה.

על התקנות במדינת מסצ'וסטס חלים את התנאים הבאים: האוורור צריך להתבצע בהתאם לדרישות המפורטות בסעיף 10.3.5.2 ב-NFPA (תקן של איגוד כיבוי האש בארה"ב), עבור הדגם MPB94.

5. מרווח

אין לאחסן חומרים דליקים באזור הגריל.

יש להשאיר מרווח של 610 מ"מ לפחות בקדמת לוח הבקרה של הגריל (באזור ההזנה), לצורכי פירוק וטיפול.

6. חיבורי חשמל

דרישות החשמל מצוינות בלוחית השם של היחידה, ויש לבצע את החיבורים בהתאם. לאחר התקנת המכשיר יש להאריק אותו בהתאם לתקנים המקומיים, ואם אין תקנים מקומיים בנושא אז בהתאם לתקנות החשמל הלאומיות ANSI/NFPA 70 או לתקנות החשמל הקנדיות CSA C22.2. לפני הפעלת הגריל, חזק את כל חיבורי החשמל בתיבת הבקרה. דיאגרמת חיוטי חשמל נמצאת בתוך תיבת הבקרה.

הערה: לפני טיפול, נתק את אספקת החשמל.

7. בדיקה לפני הפעלה

ודא שכל החלקים מותקנים במקום מרווחים דרושים ומומלצים

	נדרש במקרה של התקנה בקרבת קירות ומבנים דליקים	נדרש במקרה של התקנה בקרבת קירות ומבנים בלתי-דליקים	ההמלצות של חברת Nieco לצורך פירוק וטיפול נכונים
גב הגריל	305 מ"מ	0 מ"מ	0 מ"מ
צדדים	305 מ"מ	0 מ"מ	0 מ"מ
חזית הגריל (אזור ההזנה)	305 מ"מ	0 מ"מ	610 מ"מ

הנכון, ושהגריל מחובר לחשמל.

ג. הפעלה

1.g פקדים ומחוונים

באזור הראשי

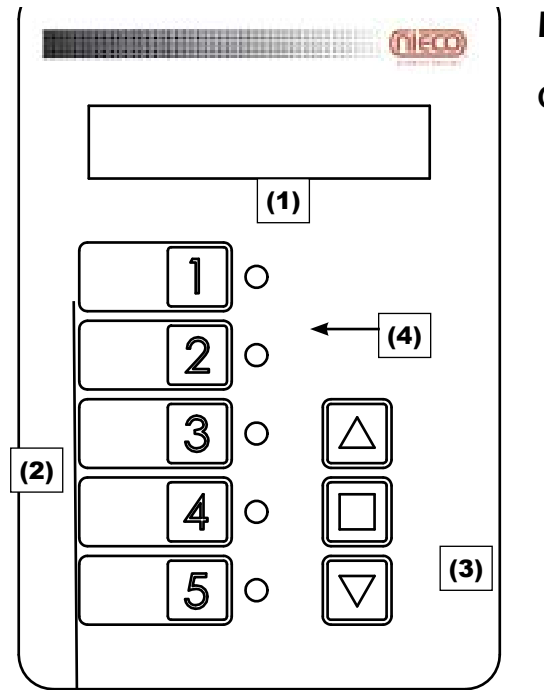
1. בקרת מהירות מסוע (מס' חלק: B-13727) - משמשת להגדרה של זמן הצלייה על מסוע הבשר.
2. נורית חיווי הפעלה/כיבוי ראשי (מס' חלק: 4402) - דולקת כאשר הגריל פועל.
3. מפסק הפעלה/כיבוי ראשי (מס' חלק: 15480) - משמש להפעלה וכיבוי של אספקת החשמל הראשית לגריל.
4. לחצן היפוך כיוון סיבוב (מס' חלק: 13579) - במקרה של מסוע תקוע, לחץ-החזק את לחצן היפוך כיוון הסיבוב כדי להקל על השחרור של כל העצמים שנלכדו ברצועה ולהיפטר מהחסימה.
5. בקרת טמפרטורה (מס' חלק: 19235) - מסייעת לשמור על טמפרטורת גריל יציבה בהפעלה אינטנסיבית של הגריל.



באזור ה-FLEX

1. בקרת מוצרים מרובים (מס' חלק: 23159) - משמשת לצלייה של מוצרים מגוונים שהגדרות הנדרשות עבורם שונות זו מזו (למשל WHOPPERS®, עוף ו-XT)
2. לחצן היפוך כיוון סיבוב (מס' חלק: 13579) - במקרה של מסוע תקוע, לחץ-החזק את לחצן היפוך כיוון הסיבוב כדי להקל על השחרור של כל העצמים שנלכדו ברצועה ולהיפטר מהחסימה.
3. בקרת טמפרטורה (מס' חלק: 19235) - מסייעת לשמור על טמפרטורת גריל יציבה בהפעלה אינטנסיבית של הגריל.





בקרת מוצרים מרובים, מס' חלק: 23159

- (1) תצוגת LED - הצגה של המוצר הנוכחי שנבחר ושל זמן הבישול.
- (2) לחצני בחירת מוצר - משמשים לשינוי של ההגדרות הקבועות מראש עבור מוצרים שונים.
- (3) לחצני התאמה - משמשים להתאמה של זמני בישול של מוצרים, הגדרות בסיסיות ושמות מוצרים.
- (4) נורית חיווי בחירה - מציינת את הלחצן שנבחר.

1. הצב את הגריל באופן ממורכז מתחת לקולט אדים, וחבר אותו לחשמל

2. הפעל את מערכת האוורור



אזהרה



מערכת האוורור חייבת תמיד להיות פעילה במהלך פעולת הגריל. הפעלה של הגריל ללא אוורור מתאים יוצרת סיכון מוגבר לשריפה.

הצתה רגילה

1. הפעל את הגריל בעזרת מפסק ההפעלה הראשי.

2. לפני תחילת הבישול, חמם את הגריל למשך 45 דקות. אין לבצע בישול במהלך שלב החימום.

1.



3. שלבי הכיבוי

כיבוי מחוכו

1.

הפעל את הגריל ללא מוצרים למשך 10 דקות. השאריות הקיימות על השרשרת יישרפו, והשרשרת תנוקה.

2. כבה את הגריל בעזרת מפסק ההפעלה הראשי.



3. חכה 30 דקות המתן עד להתקררות הגריל.

כיבוי חירום

1. כבה את הגריל בעזרת מפסק ההפעלה הראשי.



זהירות



למען בטיחותך: אין לאחסן או להשתמש בדלק או בגזים/נוזלים דליקים אחרים בקרבתם של מכשיר זה או מכשיר אחר.



זהירות



למען בטיחותך: אין לנסות להפעיל את המכשיר במקרה של תקלה ממושכת באספקת החשמל.

חשוב: הגריל נשלח מהמפעל מוגדר בהגדרות היצרן. יש לשנות את ההגדרות.

בהפעלה הראשונה של הגריל יש לבצע את כל הגדרות הבקרה הנדרשות במפרט של BURGER KING®. יש לבצע את השלבים שמתארים את תהליך הכיול ושינוי של זמנים קבועים מראש.

פקדי צד ראשי

1. הגדרת מהירות המסוע לחץ על מקש החץ למעלה כדי להגדיל את זמן הצלייה, ועל מקש החץ למטה כדי להקטין את זמן הצלייה. לאחר הגדרת הפקד, התצוגה מהבהבת. לחץ על הלחצן המרובע במרכז כדי לשמור את השינויים. שים לב: לאחר שינוי זמן הצלייה יש ללחוץ על הלחצן המרובע במרכז, אחרת השינויים לא יישמרו.

יש להגדיר את הזמן באמצעות מקשי החצים למעלה ולמטה. לחץ על הלחצן המרובע במרכז כדי לשמור את השינויים.



2. פקדי טמפרטורה

גרילים חשמליים כוללים מערכת בקרה לייצוב טמפרטורת הצלייה, שמופעלת אוטומטית באמצעות חיישנים כאשר הגריל נמצא בשימוש. המערכת מבצעת תיקוני טמפרטורה במטרה לשמור על חום הגריל בזמן שימוש אינטנסיבי. מערכת הבקרה מורכבת משני חלקים: חיישן טמפרטורה למדידת הטמפרטורה בתוך הגריל, ויחידת הבקרה עצמה.



3. הגדרות בקרת הטמפרטורה

כדי להבטיח הפעלה תקינה, יש לבצע את הגדרת בקרת הטמפרטורה במסעדה. יש לבצע את השלבים המפורטים בהוראות לפני השימוש הראשון. לאחר מכן, יש לבצע אותן פעם בחודש.

שלב 1: ודא שכל חלקי הגריל נמצאים במקומם. ודא שהגריל מחובר לחשמל ושקולט האדים פועל. הפעל את הגריל.

שלב 2: האזור הראשי של הגריל: כוון את הטמפרטורה (המספר התחתון) ל-360°C. כוון את הטמפרטורה באמצעות מקשי החצים למעלה ולמטה בלוח הבקרה. המספר התחתון הוא הטמפרטורה שהוגדרה, והעליון הוא הטמפרטורה בפועל.

אזור ה-FLEX של הגריל: כוון את הטמפרטורה (המספר התחתון) ל-360°C. כוון את הטמפרטורה באמצעות מקשי החצים למעלה ולמטה בלוח הבקרה. המספר התחתון הוא הטמפרטורה שהוגדרה, והעליון הוא הטמפרטורה בפועל.

1. בקרת מוצרים מרובים

אופן הפעולה: בקרת המוצרים המרובים נועדה לאפשר לצלות מוצרים שונים באזור ה-FLEX של הגריל. הפקדים מאפשרים להזין לגריל הגדרות שונות עבור כל לחצן בחירת מוצר. כתוב את שם המוצר באזור הלבן בעזרת עיפרון מתקלף.

2. פעולה רגילה

לחץ על לחצן בחירת המוצר (ספרה) של המוצר שברצונך לבשל. שם המוצר וזמן הבישול יופיעו בתצוגה, והנורית שליד לחצן בחירת המוצר תידלק.

שים לב: לפני הלחיצה על לחצן בחירת מוצר חדש, ודא שאין מוצרים על המסוע.

3. שינוי מהירות המסוע

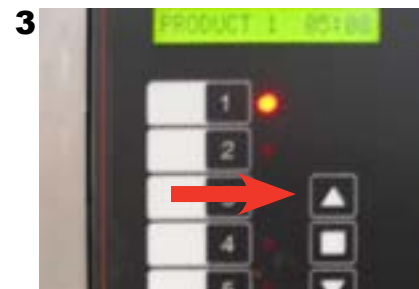
לחץ על לחצן בחירת המוצר שאת הגדרתו ברצונך לשנות. לאחר מכן, לחץ על מקשי החץ למעלה ולמטה כדי לבצע שינויים, ולבסוף לחץ על הלחצן המרובע במרכז כדי לשמור אותם.

4. שינוי ההגדרות של גוף החימום העליון

כדי לשנות את ההגדרות של גוף החימום, לחץ פעמיים על לחצן בחירת המוצר שאת הגדרתו ברצונך. במסך יוצג הטקסט Duty Cycle (מחזור פעילות), ואחריו ערך באחוזים. לחץ על מקשי החץ למעלה ולמטה כדי להגדיל או להקטין את עוצמת הפעולה של גוף החימום (0 = כבוי, 100% = פועל במלוא העוצמה). בתום הכוונן של מחזור הפעילות, לחץ על הלחצן המרובע במרכז כדי לשמור את השינויים.

5. שינוי שמות מוצרים

לחץ על לחצן בחירת המוצר שברצונך להקצות לו שם. לחץ והחזק את הלחצן המרובע במרכז למשך 15 שניות. ביחידת הבקרה יוצג מסך עריכת השם של הלחצן. יש לשנות את התווים באמצעות מקשי חץ למעלה ולמטה. לחץ על הלחצן המרובע במרכז פעם אחת כדי לעבור לתו הבא עד סיום עריכת שם המוצר המיועד ללחצן זה (מגבלה של 10 תווים). לחץ והחזק את לחצן בחירת המוצר למשך 5 שניות כדי לשמור את השינויים ולחזור לפעולה רגילה.



ד. ניקוי והרכבה

כבה את הגריל וסגור את ברז הגז הראשי. נתק את אספקת החשמל לגריל לפני ניקוי או טיפול. יש לאפשר לגריל להתקרר למשך 30 דקות לפני ניקוי/פירוק. יש להשאיר את מערכת האוורור פועלת במהלך הקירור. יש להשתמש רק בחומרי ניקוי, מסירי שומנים וחומרי חיטוי שאושרו.

אזהרה

יש להשאיר את קולט האדים פועל במהלך הקירור. אחרת, עלול להיווצר סיכון לשריפה.

זהירות

יש לבצע את שלבי הפירוק וההרכבה מחדש כדי להבטיח פעולה תקינה של הגריל. אי-ביצועם עלול לגרום לתקלות במהלך ההפעלה.

אזהרה

חלקי הגריל חמים. אין לנסות לפרק את הגריל לפני שהוא מתקרר לגמרי. הפרת ההנחיות תיצור סיכון לפציעה קשה.

יש לנקות את כל החלקים באופן יומי אלא אם צוין אחרת.

בצע את השלבים המפורטים בנוהל הפירוק לפרק את הגריל בצורה נכונה. כדי להרכיב אותו, בצע את השלבים בסדר

אופן קריאת מקטע ניקוי

מועד ניקוי החלק. מיקום החלק. שם החלק המיועד לניקוי.

הכלים הדרושים לצורך ניקוי החלק

אופן ההסרה והניקוי של חלקים.

תמונה של החלק המיועד לפירוק וניקוי.

Meat Guides

Tools

3-Compartment Sink

Scrub Pad

Instructions

- 1 Pull each meat guide out slightly from the bottom, then lift off.
- 2 Wash, rinse, and sanitize in the 3-compartment sink.

Clean: Every 4 hours

Feed End



הכלים הדרושים



כיור משולש

מסיר

כפפות עמידות בחום

סכין יפני

סקוטש לא שורט

כרית קרצוף

מברשת עם זיפים רכים

מגבת

מברשת פלדה קטנה

מברשת פלדה גדולה

כלי ניקוי גלים



עצור

סמלים חשובים



שלט "עצור" מציג שלב בתהליך שיש לבצע באופן מדויק או שעלול להשפיע על הבטיחות האישית.

סמל אזהרה זה מציג שלב בתהליך שיש לבצע באופן מדויק או שעלול להשפיע על פעולת הגריל.



סמל "פאזל" מציג שלב שיש לבצע בתהליך הרכבה מחדש.



הוראות

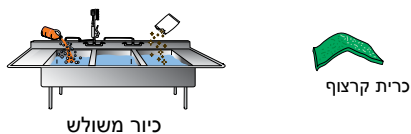
1. הנח לגריל לפעול ללא מוצרים במשך 10 דקות לפני כיבוי. פעולה זו מאפשרת את שריפת השאריות שנותרו על השרשראות במטרה להסירן.
2. כבה את הגריל, והנח לו להתקרר במשך 30 דקות לפני פירוקו וניקויו.
3. סגור את ברז הגז הראשי ונתק את הגריל לפני הניקוי.
4. השאר תמיד את קולט האדים פועל במהלך במהלך 30 הדקות שבהן הגריל מתקרר.
- יש להשתמש רק בחומרי ניקוי שאושרו.
- יש לייבש באוויר את החלקים לאחר הניקוי.

ניקוי: כל ארבע שעות

מנתב הבשר, מס' חלק: 18554 (ראשי) ו-18556 (Flex)



כלים



כיור משולש

כרית קרצוף



הוראות

1. הוצא כל אחד ממנתבי הבשר מהחלק התחתון באמצעות משיכה קלה, והרם אותם החוצה.
2. שטוף, נקה וחסא בכיור משולש.

אזור ההזנה





כלים



כיור משולש



כרית קרצוף



הוראות

1. החלק את מכסה מסוע ההזנה בכיוונוך, עד להסרתו. שטוף, נקה וחטא בכיור משולש.
- 2.

אזור ההזנה



כלים



כיור משולש



כרית קרצוף



הוראות

1. משוך את פין השחרור.
2. הסר בהרמה את הבסיסים של מסוע המוטות ומסוע הרשת.
3. שטוף, נקה וחטא בכיור משולש.



אין להרים את בסיס מסוע ההזנה ע"י החזקת המוט או השרשראות של המסוע. בסיס המסוע ייפגע כתוצאה מכך.



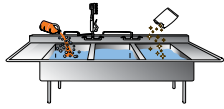
הרכבה מחדש: משוך את פין השחרור והחזר את בסיס מסוע ההזנה למקומו.

אזור ההזנה





כלים



כיור משולש



כרית קרצוף



הוראות

- 1.
- 2.

הרם והסר.

שטוף, נקה וחטא בכיור משולש.

הרכבה מחדש: תלה את תושבת מסוע ההזנה על המסגרות.



אזור ההזנה



כלים



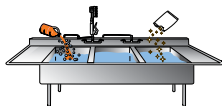
כפפות עמידות בחום



כרית קרצוף



מסיר שומנים



כיור משולש



הוראות

1. הסר את מגן החום בהרמה.
2. העבר אותו לאזור הכיור, ורסס אותו במסיר שומנים.
3. שטוף בעזרת כרית קרצוף, נקה וחטא בכיור משולש.

אזור ההזנה





כלים



כפפות עמידות בחום

כרית קרצוף

מסיר שומנים

כיור משולש



הוראות

1. הוצא את מגש השומנים בהחלקה.

⚠ כדי למנוע עיקומים, יש לוודא שתבנית השומנים קרה לפני טבילתה במים.

2. העבר אותו לאזור הכיור, ורסס אותו במסיר שומנים.

3. שטוף בעזרת כרית קרצוף, נקה וחסא בכיור משולש.

אזור ההזנה



כלים



כפפות עמידות בחום

כרית קרצוף

מסיר שומנים

כיור משולש



הוראות

1. הוצא את מחזירי החום בהחלקה.

2. העבר אותו לאזור הכיור, ורסס אותו במסיר שומנים.

3. שטוף בעזרת כרית קרצוף, נקה וחסא בכיור משולש.

אזור ההזנה





כלים



כפפות עמידות בחום

כרית קרצוף

מסיר שומנים

כיור משולש



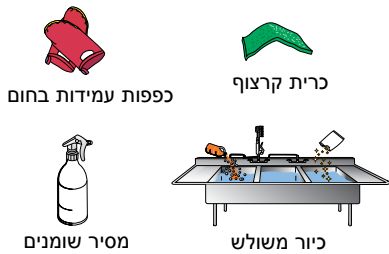
הוראות

1. הוצא את מגן מגש החימום בהחלקה.
2. העבר אותו לאזור הכיור, ורסס אותו במסיר שומנים.
3. שטוף בעזרת כרית קרצוף, נקה וחסא בכיור משולש.

אזור ההזנה



כלים



כפפות עמידות בחום

כרית קרצוף

מסיר שומנים

כיור משולש



הוראות

1. הוצא את המסגרת באמצעות הרמתה והחלקתה.
2. העבר אותו לאזור הכיור, ורסס אותו במסיר שומנים.
3. שטוף בעזרת כרית קרצוף, נקה וחסא בכיור משולש.

אזור ההזנה





כלים



מגבת מוספגת



מגבת שעברה חיטוי



הוראות

1. נקה את אזור המתנת המוצרים בעודו חם.
2. סחוט מגבת שהוספגה בסבון, ונקה את אזור המתנת המוצרים.
3. סחוט מגבת שעברה חיטוי, ונגב את אזור המתנת המוצרים.

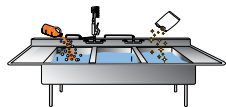
אזור ההזנה



כלים



כרית קרצוף



כיור משולש



הוראות

1. הוצא את תעלת השומנים באמצעות החלקתה בכיווןך.
2. העבר אותו לאזור הכיור, ורסס אותו במסיר שומנים.
3. שטוף בעזרת כרית קרצוף, נקה וחטא בכיור משולש.

אזור ההזנה





כלים



הוראות

1. הסר את מגן החום מהגריל בהרמה.
2. העבר אותו לאזור הכיור, ורסס אותו במסיר שומנים.
3. שטוף, נקה וחסא בכיור משולש.

הרכבה מחדש: ודא שהמסגרות עוברות מעל לקונסטרוקציית הגריל.



אזור היציאה



כלים



הוראות

1. הטה את המגלש, הוצא את הפינים מהווים והסר את המגלש.
2. העבר אותו לאזור הכיור, ורסס אותו במסיר שומנים.
3. שטוף, נקה וחסא בכיור משולש.

הרכבה מחדש: ודא שמגש החזרת המוצרים תלוי על המסגרות.



אזור היציאה





כלים



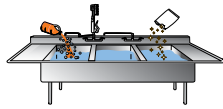
כפפות עמידות בחום



כרית קרצוף



מסיר שומנים



כיור משולש



הוראות

1. הרחק את להב ההפרדה מהשרשרת באמצעות הטייתו. הוצא את המסגרות בהרמה.



וודא שלהב ההפרדה קר לפני הכנסתו למים, משום שאחרת הוא עלול להתעוות.

2. העבר אותו לאזור הכיור, ורסס אותו במסיר שומנים.

3. שטוף בעזרת כרית קרצוף, נקה וחסא בכיור משולש.

הרכבה מחדש: תלה את להב ההפרדה על המסגרות.



אזור היציאה



כלים



כלי ניקוי גלים



הוראות

1. קרצף את הגלים של שני המסועים באזור היציאה בעזרת הצד הרחב של כלי ניקוי הגלים. כלי הניקוי מחובר לתפס שנמצא על תיבת הבקרה באזור הראשי.

2. נגב במגבת את כלי ניקוי הגלים.

אזור היציאה





כלים



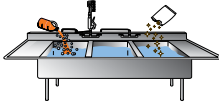
כפפות עמידות בחום



כרית קרצוף



מסיר שומנים



כיור משולש



הוראות

1. הוצא את תעלת השומנים מהגריל באמצעות הרמתה והחלקתה.
2. העבר אותו לאזור הכיור, ורסס אותו במסיר שומנים.
3. שטוף בעזרת כרית קרצוף, נקה וחטא בכיור משולש.

הרכבה מחדש: הקפד לדחוף עד הסוף את תעלת השומנים אל תוך הגריל.

צד



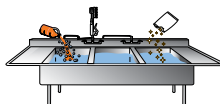
כלים



כרית קרצוף



מסיר שומנים



כיור משולש



הוראות

1. הסר את תיבת השומנים בהרמה.
2. העבר אותו לאזור הכיור, ורסס אותו במסיר שומנים.
3. שטוף בעזרת כרית קרצוף, נקה וחטא בכיור משולש.

הרכבה מחדש: החזר את תיבת השומנים למקומה לפני חיבור תעלת השומנים.

צד





כלים



כפפות עמידות בחום



הוראות



חם מאוד! היזהר שלא להיכוות.

1. החזק את פין ההרמה, והרם את היחידה הקטליטית כדי להסיר אותה מהארובה.
2. השרה את היחידה במים חמים למשך שעה. שטוף רק במים. אין להשתמש בחומרים כימיים על היחידה הקטליטית.
3. הנח את היחידה בצורה שתאפשר ניקוז מים, ויבש אותה באוויר לאורך לילה.
4. ודא שהיחידה הקטליטית יבשה לפני החזרתה לגריל.

עליון



זהירות: חם מאוד



כלים



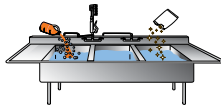
כפפות עמידות בחום



כרית קרצוף



מסיר שומנים



כיור משולש



הוראות



חם מאוד! היזהר שלא להיכוות.

1. הסר את הארובה מהחלק העליון של הגריל.
2. העבר אותו לאזור הכיור, ורסס אותו במסיר שומנים.
3. שטוף בעזרת כרית קרצוף, נקה וחטא בכיור משולש.

עליון



זהירות: חם מאוד



כלים



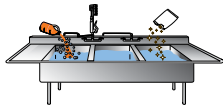
כפפות עמידות בחום



כרית קרצוף



מסיר שומנים



כיור משולש



הוראות



חם מאוד! היזהר שלא להיכות.

1. הסר בהרמה את מחזיר החום מהחלק העליון של תיבות האוויר.
2. העבר אותו לאזור הכיור, ורסס אותו במסיר שומנים.
3. שטוף בעזרת כרית קרצוף, נקה וחסא בכיור משולש.

עליון



זהירות: חם מאוד



כלים



כלי ניקוי משולב



הוראות

1. הסר את המסוע, מגן החום האחורי, מגלש ההחזרה ולהב הפרדה.
2. הסר מגב הגריל את כלי הקרצוף המשולב.
3. הכנס את הכלי בין המסוע למחזיר/מגן החום, וקרצף בעזרתו את השאריות מהמגן.





כלים



הוראות



חם מאוד! היזהר שלא להיכוות.

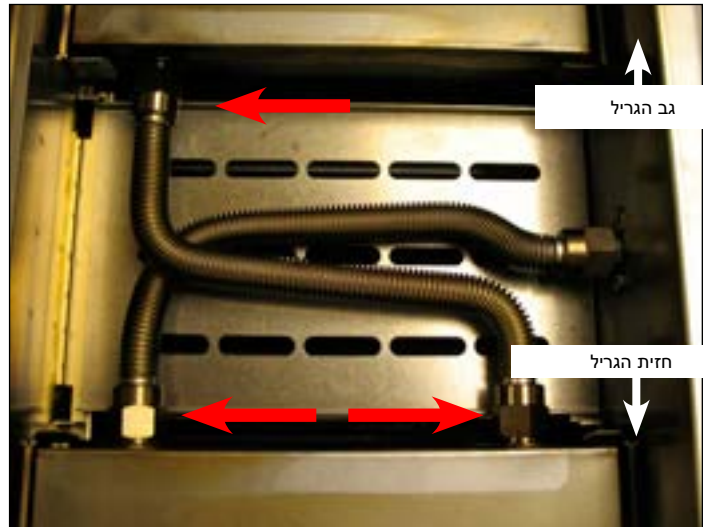
1. שחרר והסר את הצינוריות, על פי החצים.
2. הסר מהגריל את תיבות האוויר. שים לב: בתיבת האוויר הקדמית יש שני (2) שסתומי כניסה, ובתיבת האוויר האחורית רק אחד (1).
3. נקה את קדחי האוויר בשתי תיבות האוויר (קדחים לדוגמה מצוינים בתצלום בחץ), בעזרת מברשת רגילה או מברשת פלדה.
4. הרכב מחדש, וודא שתיבת האוויר הקדמית עם שני שסתומי הכניסה נמצאת באזור הקדמי של הגריל.



זהירות: חם מאוד

עליין

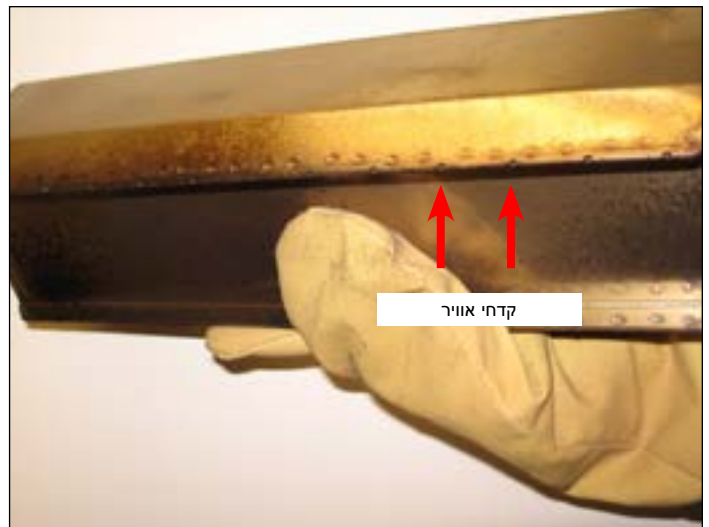
1.



2.



3.



ה. פתרון בעיות

יש לוודא תמיד שהגריל מורכב כנדרש, שקולט האדים פועל ושהגריל מחובר לחשמל.

הגריל הופעל באמצעות המפסק הראשי, אבל אינו מקבל חשמל.	בדוק אם: הגריל מחובר לחשמל. קולט האדים פועל. המפסק האוטומטי בארון רשת החשמל פועל.
הגריל מופעל ודולק, אבל רצועות המסוע אינן מסתובב.	בדוק אם תנועת רצועת המסוע חסומה מסיבה כלשהי. ודא שלהב ההפרדה ומרסני הלהבה מותקנים כנדרש.
רצועת מסוע ההזנה אינה זזה.	ודא שמסוע ההזנה מורכב בצורה נכונה. בדוק אם נוצרה חסימה. ודא שפין ההינע פועל.
מסוע ההזנה תקוע. המברגר נדבק למגלש או ללהב ההפרדה.	ודא שהמברגרים קפואים לא נדבקו זה לזה. נקה ביסודיות את המגלש ואת להב ההפרדה. בדוק את טמפרטורת הבישול (לא מבושל).
בעיות בישול המברגרים מבושלים פחות או יותר מדי.	האזור הראשי: התאם את מהירות רצועת המסוע. אזור ה-FLEX: התאם את מהירות רצועת המסוע ואת מחזור הפעילות.
עוצמת הלהבות בגריל גבוהה מדי.	נקה או סובב את מרסני הלהבה. נקה את הזרז, אם כלול. בדוק אם פעולת קולט האדים תקינה. בדוק אם המוצר נצלה יתר על המידה.

שרטוטי מיקום החלקים

מבט, אזור ההזנה

MEAT GUIDE
P/N 18554

PATTY SHIELD
P/N 16691

FEEDER COVER
P/N 17066

PUSH BAR FEEDER
(ימין) 22348 (שמאל) 22354

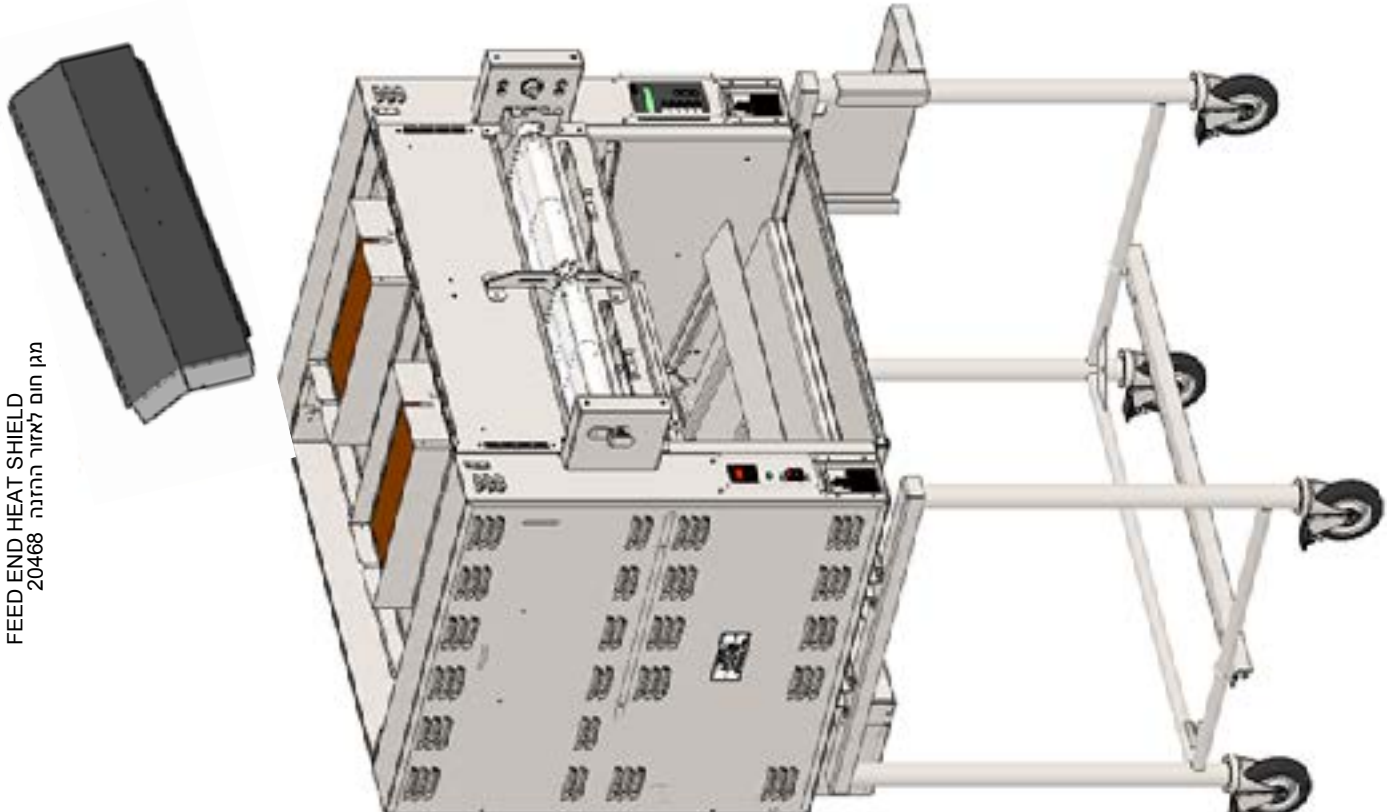
FEEDER HOUSING
P/N 22295

LOWER HEAT REFLECTOR
P/N 20472
22999

GREASE PAN
P/N 22366

WARMING PAN
SHIELD
P/N 16840

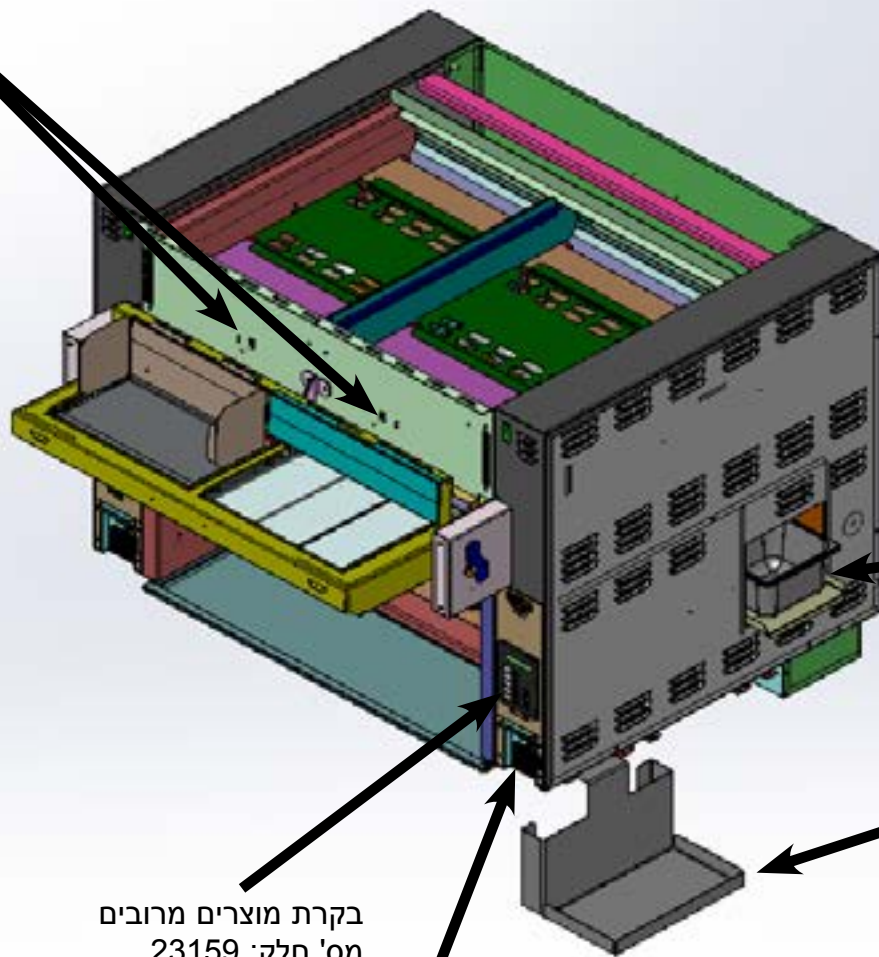
FEED END HEAT SHIELD
20468
מגן חום לאזור ההזנה



שרטוטי מיקום החלקים

מבט חזית

חיישן טמפרטורה מס'
חלק: 18861



מגש תעשייתי מס'
חלק: 22898

מדף מגש קציצות מס'
חלק: 16794

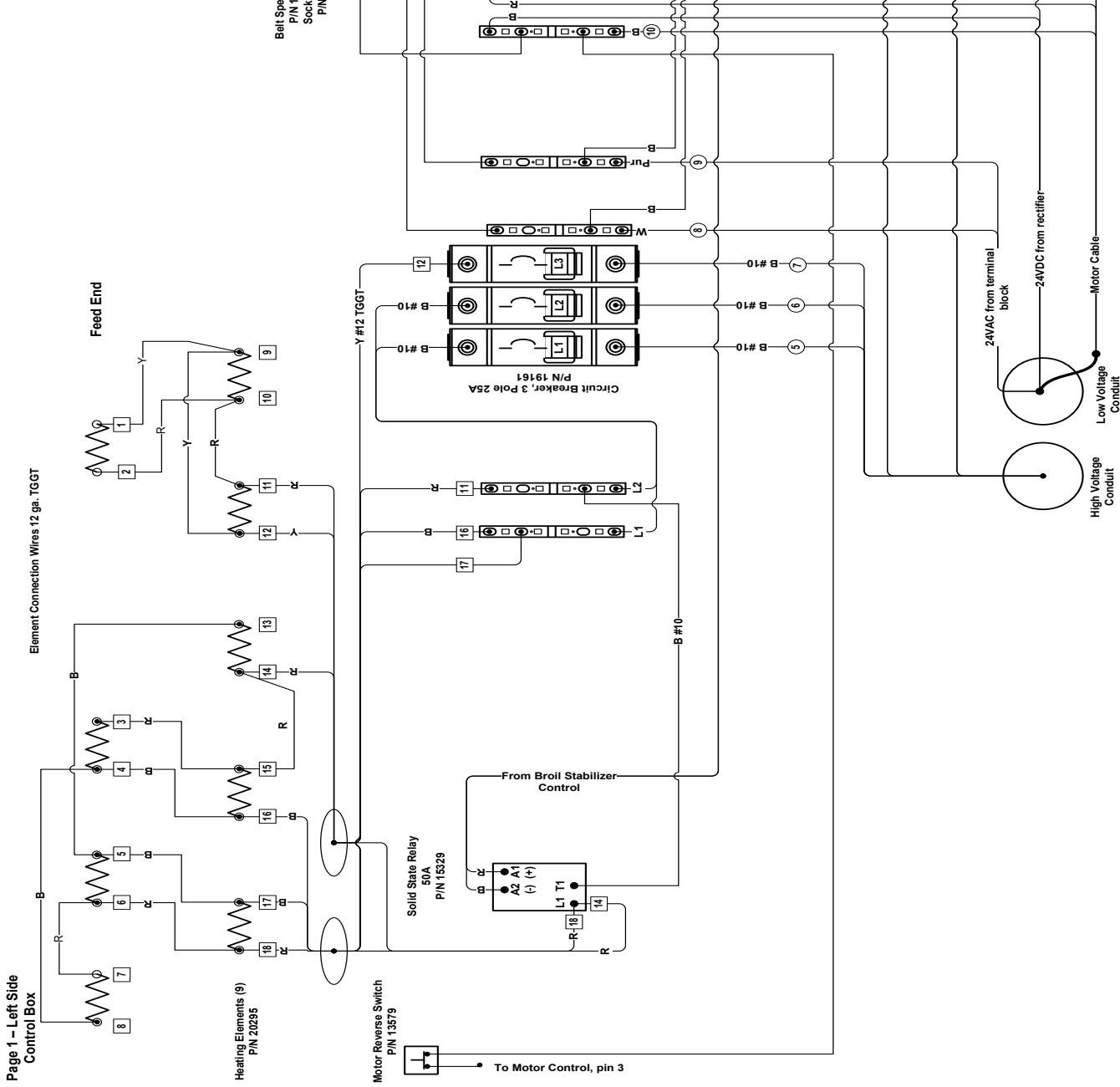
בקרת מוצרים מרובים
מס' חלק: 23159

בקרת טמפרטורה מס'
חלק: 19235

קיר דומע

1. דיאגרמת חיווט - האזור הראשי

REV.	DESCRIPTION	DATE	BY
A	Initial Release	8-Jul-11	PB
B	Updated flex (right) side element wiring	12-Aug-11	PB
C	Replaced Broil Stabilizer, was 16035	26-Sep-11	PB
D	Corrected main side element wiring.	28-Sep-11	PB
E	Corrected flex side element wiring.	6-Oct-11	PB
F	Changed Main Side element wiring.	16-Nov-11	PB
G, H	Changed Flex element wiring.	3-Dec-11	PB
J	Changed Main element wiring.	6-Jan-12	KK
K	Changed Main Elements wiring	6-Feb-12	KK
L	Changed Main Elements wiring	11-May-12	KK
M	Multi Product Control was 15161-B	17-Feb-14	KK



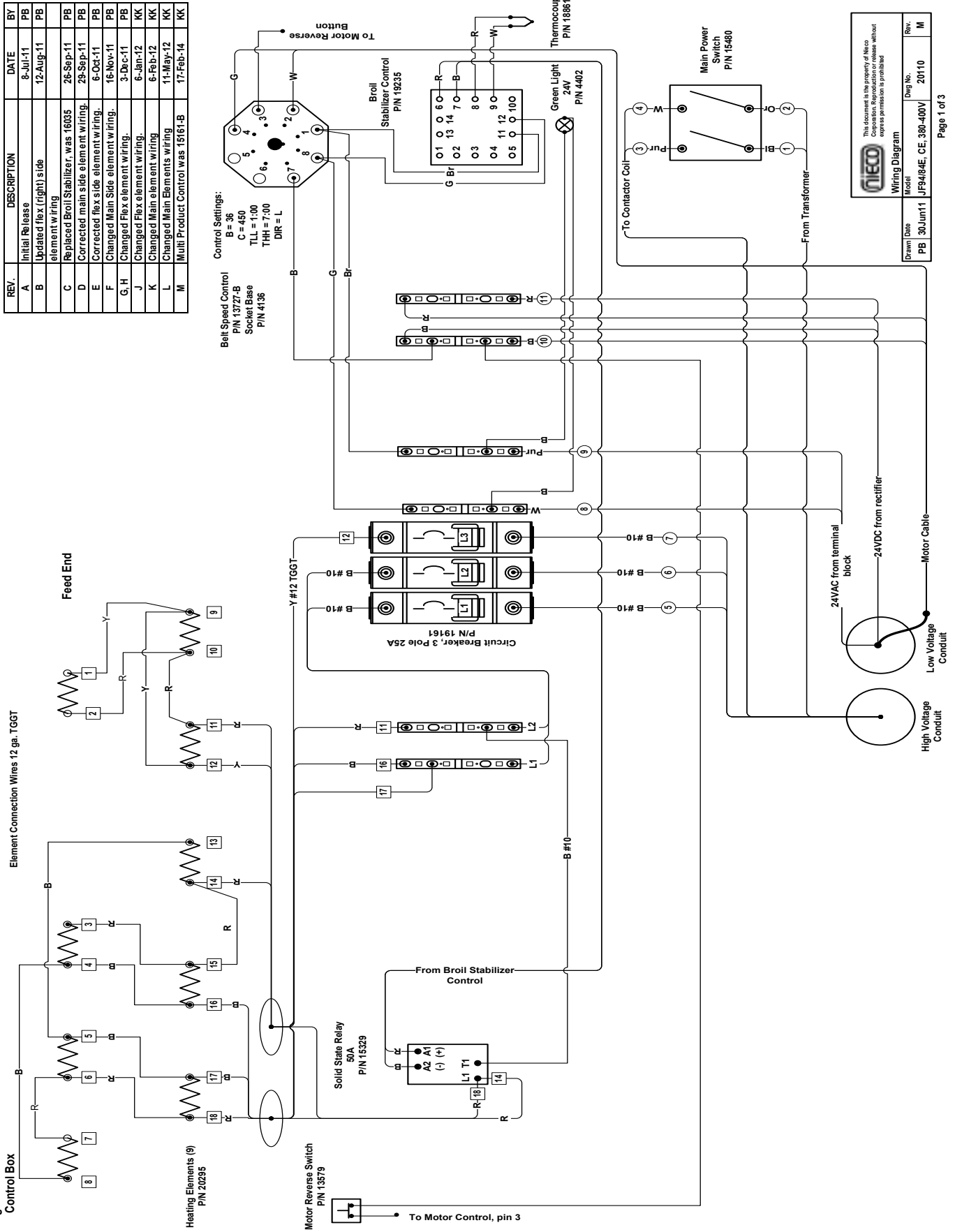
Control Settings:
 B = 36
 C = 450
 TLL = 1:00
 THH = 7:00
 DIR = L

		This document is the property of Nieco Corporation. Reproduction or release without express permission is prohibited.	
Drawn	Date	Dwg. No.	Rev.
PB	30-Jun-11	JF94/84E, CE, 380-400V	20110
Wiring Diagram			M

Page 1 - Left Side Control Box

1. דיאגרמת חיווט - אזור ה-FLEX

Page 1 - Left Side Control Box



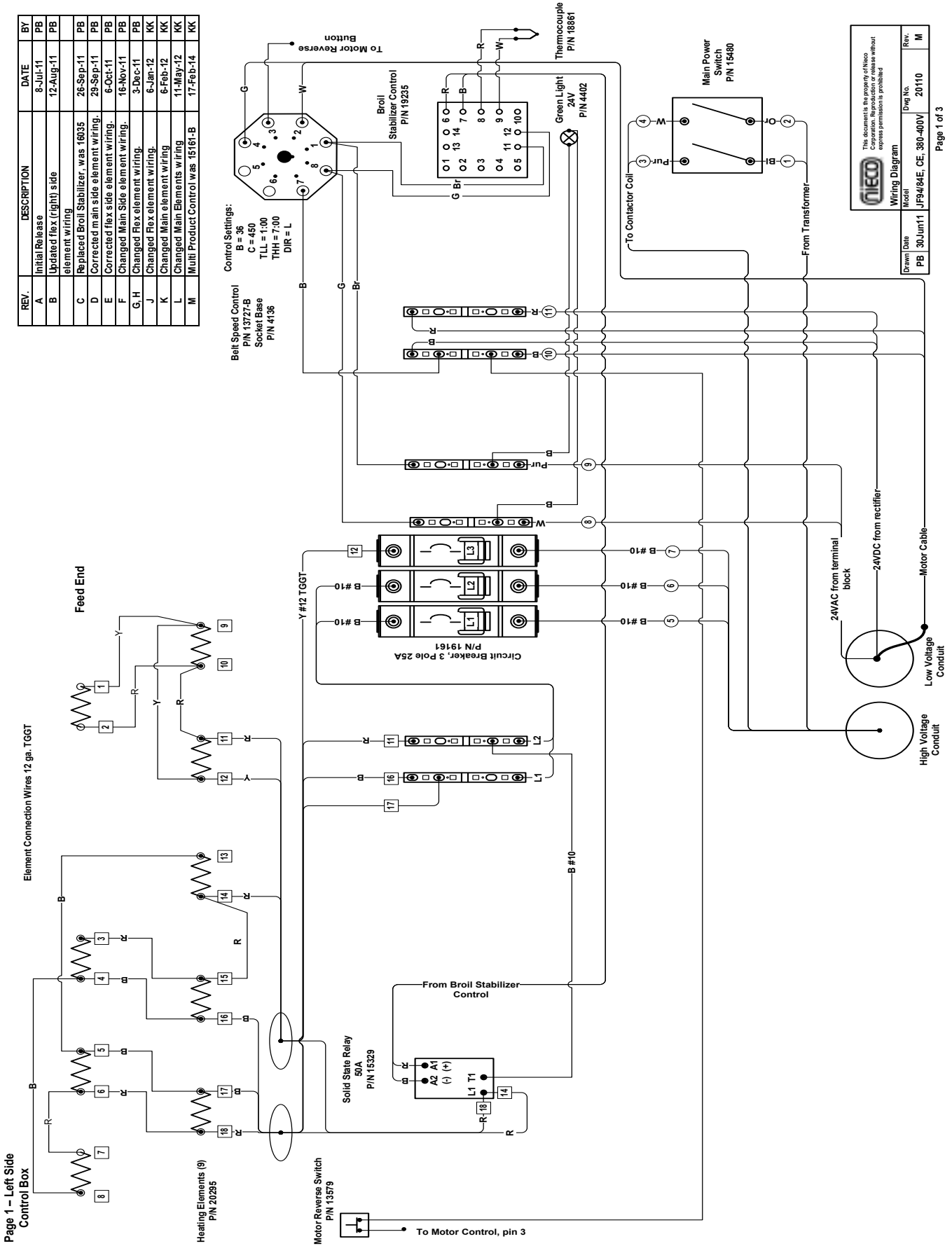
REV.	DESCRIPTION	DATE	BY
A	Initial Release	8-Jul-11	PB
B	Updated flex (right) side element wiring	12-Aug-11	PB
C	Replaced Broil Stabilizer, was 16065	26-Sep-11	PB
D	Corrected main side element wiring.	29-Sep-11	PB
E	Corrected flex side element wiring.	6-Oct-11	PB
F	Changed Main Side element wiring.	16-Nov-11	PB
G, H	Changed Flex element wiring.	3-Dec-11	PB
J	Changed Flex element wiring.	6-Jan-12	KK
K	Changed Main element wiring	6-Feb-12	KK
L	Changed Main Elements wiring	11-May-12	KK
M	Multi Product Control was 15161-B	17-Feb-14	KK

<p>This document is the property of Nieco Corporation. No part of this document may be reproduced or transmitted in any form or by any means, electronic or mechanical, including photocopying and recording, or by any information storage and retrieval system, without express permission in writing from Nieco Corporation.</p>			
Drawn/Date	Revised	Drawn No.	Rev.
PB 30Jun11	JF94/64E	CE 398-400V	20110
Wiring Diagram			M

1. דיאגרמת חיווט - תיבת המנוע

REV.	DESCRIPTION	DATE	BY
A	Initial Release	8-Jul-11	PB
B	Updated flex (right) side element wiring	12-Aug-11	PB
C	Replaced Broil Stabilizer, was 16035	26-Sep-11	PB
D	Corrected main side element wiring.	29-Sep-11	PB
E	Corrected flex side element wiring.	6-Oct-11	PB
F	Changed Main Side element wiring.	16-Nov-11	PB
G, H	Changed Flex element wiring.	3-Dec-11	PB
J	Changed Flex element wiring.	6-Jan-12	KK
K	Changed Main Elements wiring	6-Feb-12	KK
L	Changed Main Elements wiring	11-May-12	KK
M	Multi Product Control was 15161-B	17-Feb-14	KK

Control Settings:
 B = 36
 C = 450
 TLL = 1.00
 THH = 7.00
 DIR = L



NIECO
 The Assembly is the property of Nieco Corporation. Reproduction or release without express permission is prohibited.

Wiring Diagram

Drawn/Date	Model	Dwg. No.	Rev.
PB 30 Jun 11	JF94E4E, CE 380-400V	20110	M

Page 1 - Left Side Control Box

ט. מפרט

גריל אוטומטי
דגם JF94E

מידות אינץ'	מ"מ	
אורך	35.48	901
גובה	64.02	1626
רוחב	40.11	1019

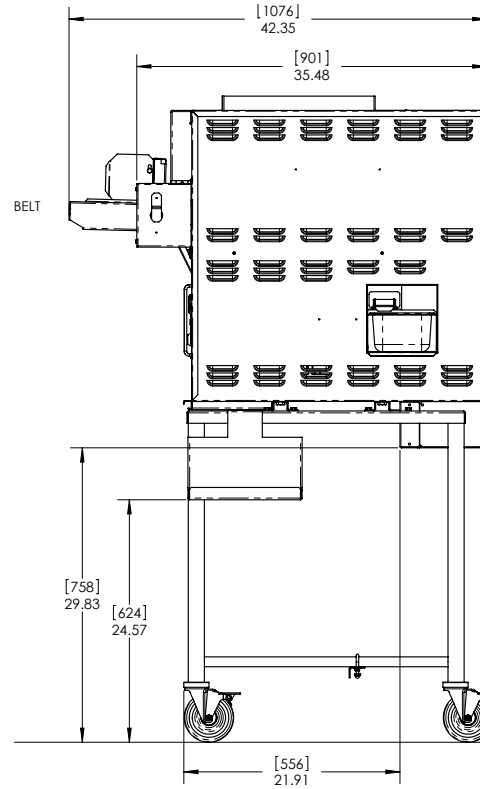
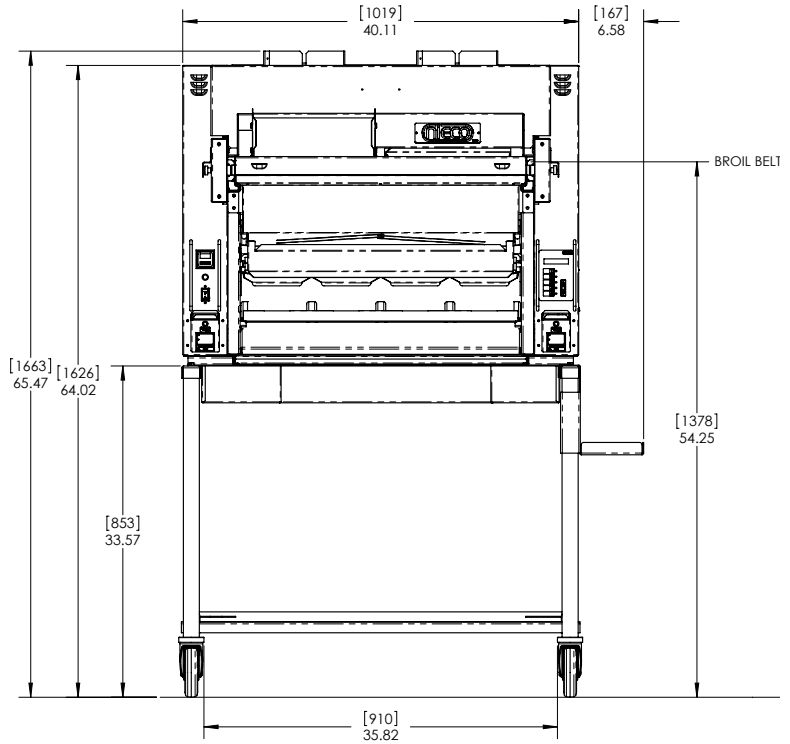
אנרגיה

חיבורי חשמל (נא לציין את המתח המדויק)
CE 380-415 וולט, תלת-פאזי, 25 אמפר, 19

קו"ט

צריכה ממוצעת מחושבת: 16 קו"ט

משקל משלוח	ליב' ק"ג	גריל על הבסיס
690	313	256
565		



⚠️ זהירות ⚠️

יש לבצע את כל חיבורי החשמל בהתאם לתקנות החשמל המקומיות ויתר החוקים התקפים.

⚠️ זהירות ⚠️

יש להפעיל את הגריל רק בלחצי גז המצוינים במסמך זה. אחרת, פעולת הגריל תיפגע.

קיר דומע

מהד'	תאריך	הערות
1-25-2010	א'	פרסום ראשון
8-19-2011	ב'	עדכון של התצלומים ודיאגרמת החיווט
11-15-2012	ד'	עדכון של דיאגרמת החיווט; עדכון של הגרפיקה בעטיפה הקדמית
6-1-2013	ה'	עדכון של הנחיות בקרת הטמפרטורה
3-14-2014	ו'	עדכון של מספרי חלקים ודיאגרמת החיווט
12-1-2014	ז'	הוספה של חיישני טמפרטורה קדמיים כפולים ועדכונים כלליים.



Nieco Corporation
 7950 Cameron Drive
 Windsor, CA 95492
 7950 קמרון דריב
 וינדסור, קליפורניה 95492
 מס' חדש: 99000
 הודפס בארה"ב, © 2009 כל הזכויות שמורות ל-Nieco Corporation
 דואל: service@nieco.com • www.nieco.com • משרד (707) 284-7430 • פקס (707) 284-7100